



**OGM**  
**MATERYAL**

Ortaöğretim Genel Müdürlüğü

**ÇÖZÜMLÜ**  
**MİNİ DENEME SINAVI**

Genel Sınav

**2**





1. Gerçek şudur ki romancı da şair de iç içe giren geçmişin özlemi ile geleceğin umudunu kişi olarak, toplum olarak bütün yoğunluğuyla yaşamakta, yazdığını bu iç yaşayışın etkisi altında yazmaktadır. Yaşadığı biricik güzel bir anı sonsuzlaştırmak, yaşanıp duran birbirine benzer günlerin renksizliğinden kurtulmak, geçmesiyle güzelleşen günleri daha da güzelleştirmek, özlemini taşıdığı bir dünya canlandırmak, onu bütün insanlarla paylaşmak, içindeki ağırlıkları atmak için yazar.

**Metne göre aşağıdakilerden hangisi yazma nedenlerinden biri değildir?**

- A) Toplumunu şekillendirmek  
B) Yaşanılanları kalıcı kılmak  
C) Sıkıntılardan kurtulmak  
D) Hayal ettiği yaşamı anlatmak  
E) Sıradanlıktan kurtulmak

2. Mahmut Makal'ın "Bizim Köy" romanı ile başlayan köy romanı geleneği, 60'lı yıllarda da ideolojik bir üslup çevresinde devam etti. Bunlardan, Orhan Kemal'e ait olan "Hanımın Çiftliği" (1961) tek parti döneminden 27 Mayıs'a uzanan süreçte, dönemlerin siyasi ve sosyal atmosferi hakkında bilgi vermek bakımından dikkat çeken bir eserdir.

**Bir eleştiri metninden alınan bu parçada, düşünceyi geliştirme yöntemlerinden hangisine başvurulmuştur?**

- A) Karşılaştırma  
B) Örneklendirme  
C) Tanık gösterme  
D) Tanımlama  
E) Sayısal verilerden yararlanma

3. I. Yazarın "Gülün Adı" adlı kitabı çoksatar bir tarihi romandır.

II. THY'de uçuşların süresiz ertelendiği haberi şu an alt yazı olarak geçti.

III. Bir sen eksiktin, her şey tamam oldu şimdi.

IV. Olanları reddederek nereye varacağını sanıyorsun ki?

V. Dümdüz bir ova... Alabildiğine sarılık, dağ taş sarı, tarlalar peşi sıra uzanıyor.

**Yukarıdaki numaralanmış tümceler hangisinde yazım yanlışı vardır?**

- A) I B) II C) III D) IV E) V

4. Gazel, divan şiirinde beyit sayısı 5 ila 15 arasında değişen; kafiye düzeni "aa, ba, ca..." olan ( ) aşk, ayrılık, hasret ( ) tasavvuf gibi konuların işlendiği nazım şeklidir ( ) Gazelin ilk beytine "matla", son beytine ise "makta" adı verilir. Bu nazım şeklinin Türk edebiyatında büyük temsilcileri vardır ( ) Fuzuli, Baki, Şeyh Galip, Taşlıcalı Yahya Bey ( )

**Bu parçada yay ayrıla belirtilen yerlere getirilmesi gereken noktalama işaretleri aşağıdakilerin hangisinde sırasıyla verilmiştir?**

- A) (;) (,) (.) (:) (...)  
B) (,) (:) (.) (:) (...)  
C) (;) (,) (.) (:) (...)  
D) (;) (,) (.) (:) (.)  
E) (,) (,) (.) (:) (.)

5. Ayva sarı nar kırmızı sonbahar!

Her yıl biraz daha benimsediğim.

Ne dönüp duruyor havada kuşlar?

Nerden çıktı bu cenaze? Ölen kim?

Bu kaçınıcı bahçe gördüm tarumar.

**Bu şiirle ilgili,**

I. Birinci dizede niteleme sıfatı vardır.

II. İkinci dizede belgisiz sıfat vardır.

III. Üçüncü dizede soru sıfatı kullanılmıştır.

IV. Dördüncü dizede işaret sıfatına yer verilmiştir.

V. Beşinci dizede sayı sıfatı kullanılmıştır.

**yargılarından hangileri yanlıştır?**

A) I ve II      B) I, III ve V      C) II ve III

D) II, III, IV      E) III, IV ve V

6. Roman, her şeyi söyleyebilmek sanatıydı; her şeyi açabilmek sanatıydı. Yazar, her romanı kendi bütünlüğü içinde değerlendirir. Kendisine, denemelerinde kendi romanının ilkelerini mi yoksa romanın genel kurallarını mı sergilemeye çalıştığı sorusuna verdiği yanıtta ilkelerden, kurallardan hareket etmediğini açıklar: "Romanın, yerine getirilen kurallarından değil; bozulan kurallarından söz edilebilir ancak."

**Bu parçadaki altı çizili sözle romanla ilgili olarak vurgulanmak istenen aşağıdakilerden hangisidir?**

A) Romanın diğer sanatsal türlere göre daha karmaşık ve özgün bir yapısı olduğu

B) Roman türünün daha önceden belirlenmiş kural ve ilkelerle değerlendirilemeyeceği

C) Roman yazma sürecinde yazarın belirli kuralların etkisinde kalabileceği

D) Roman türünün tarihsel gelişimi içerisinde birçok değişime maruz kaldığı

E) Özgün romanlar yaratmak için yazarların yoğun bir emek harcadığı

7. Kimi zaman şiirimizi bir solukta yazdığımızı, bir tabloyu birkaç saatte bitiriverdiğimizi sanırsınız; herkese bunu böyle söylediğimiz de olur hatta övünürüz de bununla; yaratışlarımızın hızına, çabukluğuna kendimiz bile inanırız. Ama çoğu uzun uzun uğraşmışızdır onunla, eserimize çekirdek olan ana düşünceyi ikide bir hatırlamış, işlemiş, düzeltmiş, değiştirmişizdir. Farkında olsak da olmasak da mutlaka çalışmışızdır onun üstünde; hem de tadını çıkararak, özene bezene çalışmışızdır. Bu çabalarla insan ne birikir ne biriktir gerçekte, belki kendini arar, topladığı birtakım gereksizlikleri atar kendinden; derin bir aynanın içinde yüzünü, düşüncelerini onarır; duyduğu birçok manasız seslerden, gürültülerden kalbini arıtır; böylece kendi iç musikisini bulur; onu işitebilmek için bir konunun çevresinde halkalanan kişiliğini görebilmek için çırpınır.

**Metne dayanarak yazarla ilgili aşağıdakilerden hangisi söylenemez?**

A) Kişisel yargılarını dile getirmiştir.

B) İçten bir anlatım benimsemiştir.

C) Okuyucuyu belli bir fikre yönlendirmektedir.

D) Anlatıcı kurgusal bir kişilik değil, yazarın kendisidir.

E) Mecazlı söyleyişlere yer vermiştir.

8. karanlığın insanı delirten bir ihtişamı vardır  
yıldızlar aydınlık fikirler gibi havada salkım salkım  
bu gece dağ başları kadar yalnızım

çiçekler damlıyor gecenin parmaklarından  
dudaklarımda eski bir mektep türküsü  
karanlıkta sana doğru uzanmış ellerim  
gözlerim gözlerini arıyor durmadan  
nerdesin

**Bu şiirle ilgili aşağıdakilerden hangisi söylenemez?**

A) Zıt anlamlı sözcükler kullanılmıştır.

B) Deyim aktarması vardır.

C) Benzetmelere başvurulmuştur.

D) Kişileştirme sanatından faydalanılmıştır.

E) Deyimler kullanılmıştır.

9. Çal bağlamacı çal, eski türküler,

Dirilt nağmelerini ataların!

Dertli, Emrah, Ruhsat dile gelsin,

Duyur sesini eski ustaların!

**Bu dörtlükte aşağıdaki edebî sanatlardan hangisi ağır basmaktadır?**

- A) Teşbih      B) Teşhis      C) Telmih  
D) Tezat      E) Tecahülûarif

10. Yunus senin methin eder dillerde

Dillerde dillerde her gönüllerde

Arayı arayı gurbet illerde

Ya Muhammed canım arzular seni

**Bu dörtlükle ilgili aşağıdakilerden hangisi yanlıştır?**

- A) Yarım uyak kullanılmıştır.  
B) Ek hâlinde redife yer verilmiştir.  
C) Lirik şiir türüne örnektir.  
D) Bir şiirin son dörtlüğüdür.  
E) Âşık edebiyatından alınmıştır.

11. Aşağıdakilerden hangisinde verilen bilgi parantez içindeki kişiyle ilgili **değildir**?

A) Divan edebiyatında, mektup türünün ve süslü nesrin en güzel örneklerinden biri olan “Şikâyetnâme”yi yazmıştır. (Fuzûlî)

B) XVII. yüzyılda yaşamış, hikemî tarz diye bilinen öğretici şiir ve mesnevi tarzının öncüsü olmuştur. (Nâbi)

C) Gördüğü bir rüya sonucu Osmanlı coğrafyasını adım adım dolaşip Türk kültürüne ölmeyen bir eser bırakmıştır. (Evliya Çelebi)

D) XVIII. yüzyılda, Avrupa ve Avrupa kültüründen övgüyle söz eden ilk eserlerden olan “Sefaretnâme”yi yazmıştır. (Seydi Ali Reis)

E) Genç yaşında ölmesine rağmen Türk kültürüne tarih, coğrafya, din, biyografi gibi türlerde birçok eser bırakan, Avrupalıların Hacı Kalfa dedikleri XVII. yüzyıl Türk bilim adamıdır. (Kâtip Çelebi)

TÜRK DİLİ VE EDEBİYATI

12. I. Servetifünun Dönemi'nin parnasizmin temsilcisi olarak kabul edilen en büyük şairidir.

II. Servetifünun Dönemi'nde yazdığı batı tekniğine uygun güçlü romanlarıyla tanınmıştır.

III. “Elhân-ı Şitâ” şiiriyle sembolizmin önemli bir örneğini vermiştir.

IV. Servetifünun sanatçıları içinde eleştirileri ile tanınır.

**Yukarıdaki numaralandırılmış cümlelerde sözü edilmeyen sanatçı aşağıdakilerden hangisidir?**

- A) Halit Ziya Uşaklıgil  
B) Tevfik Fikret  
C) Cenap Şahabettin  
D) Hüseyin Cahit Yalçın  
E) Mehmet Rauf

13. Şakaklarıma kar mı yağdı ne var?

Benim mi Allah'ım bu çizgili yüz?  
Ya gözler altındaki mor halkalar?  
Neden böyle düşman görünürsünüz,  
Yıllar yılı dost bildiğim aynalar?

**Cumhuriyet Dönemi'ne ait bu şiirin dil ve anlatımıyla ilgili olarak aşağıdakilerden hangisi söylenemez?**

- A) "Kar, çizgili yüz, mor halkalar" gibi sözlerle yaşlanmaya ait çağrışımlara yer verilmiştir.  
B) Söz sanatları yoluyla anlatılmak istenenler sezdirilerek verilmiştir.  
C) "Dost ve düşman" tezadıyla hayatın iki karşıt yönü vurgulanmıştır.  
D) Soru cümleleriyle hayata dair bazı durumların kabullenilemediği anlatılmıştır.  
E) Söz dizimi kuralları yıkılarak standart dilden kopulmuştur.

14. Şiirlerinde zaman, rüya, masal, musiki kavramlarına geniş yer vermiştir. Aşk, ölüm, metafizik gibi temalar üzerinde yoğunlaşmıştır. Şiirlerinde derin bir müzikalite, zaman teması; bilinçaltına ve insan ruhuna inen duyarlılık görülür. "Şiirlerimde sustuğum şeyleri roman ve hikâyelerimde anlattım." diyerek nesir dili ile şiir dilini birleştirmiştir.

**Bu parçada tanıtılan sanatçı aşağıdakilerden hangisidir?**

- A) Ziya Osman Saba  
B) Necip Fazıl Kısakürek  
C) Cahit Sıtkı Tarancı  
D) Ahmet Hamdi Tanpınar  
E) Ahmet Muhip Dıranas

15. Günlüğü eksik tutulan güz

Usulca çekilmiş de kıyıya  
Bütün gürültülerden uzakta  
Eğiriyor suların köpüğünü  
Belli ki duymuyor dağların  
Uğuldayan yalnızlığını

**Bu dizelerde 1980 sonrası Türk şiirinin aşağıdaki özelliklerinden hangisi görülmez?**

- A) Soyutluk  
B) Geleneksellik  
C) Bireysellik  
D) Kapalı anlatım  
E) İmge



16. Türk - İslam Devletlerinde iktalar sivil ve askerî görevlilere hizmetleri karşılığında verildi. Devlete verdikleri hizmetin süresi dolduğunda ise bu topraklar ellerinden alınırdı. İktâ sahipleri iktâ olarak verilen topraklarda oturur, buralardaki vergileri toplardı. İktâ sahipleri elde edilen vergi oranında belli sayıda atlı asker beslerdi. Sefer zamanında emrindeki askerleriyle birlikte sefere katılır, barış zamanında ise bulunduğu bölgenin güvenliğinden sorumlu olurlardı.

**Buna göre aşağıdakilerden hangisi iktâ sisteminin amaçlarından biri değildir?**

- A) Kamu hizmetlerinin yürütülmesini sağlamak  
B) Sivil ve askerî görevlileri toprak sahibi yapmak  
C) Hazineye yük olmadan hazır ordu oluşturmak  
D) Vergileri kaynağında değerlendirmek  
E) Merkezi yapıyı güçlü tutmak

17. Halil İnalçık: "İslam dünyasında, özellikle Anadolu'da gaza ideolojisinin ve hareketlerinin ön plana çıkmış olması, bir yandan Moğolların Anadolu Selçuklu Sultanlığını bozguna uğratarak (1243) Anadolu'da egemenlik kurmaları, öte yandan Mısır, Suriye ve Anadolu'ya karşı Batı'dan haçlı saldırılarıdır." şeklinde ifade ettiği yorumunda gaza ideolojisinin nedenleri üzerinde durmuştur.

**Bu bilgilerden hareketle aşağıdakilerden hangisine ulaşamaz?**

- A) Moğollar Anadolu'yu istila etmişlerdir.  
B) Gaza ideolojisi farklı bölgelerde de etkili olmuştur.  
C) Anadolu'da gaza ideolojisinin ön plana çıkmasında sadece Moğollar etkili olmuştur.  
D) Haçlılar Anadolu dışında farklı coğrafyalara da saldırmışlardır.  
E) Gaza düşüncesi İslami bir kavram olarak gelişmiştir.

18. XVIII. yüzyılın ikinci yarısında İngiltere'de buhar gücünün makinede kullanılması ile başlayan Sanayi İnkılâbı kısa bir süre sonra Avrupa'nın tamamında etkisini göstermiştir. Buna bağlı olarak üretim artmış; ham madde ve pazar ihtiyacı ile birlikte devletlerarası bloklaşmalar da ortaya çıkmaya başlamıştır.

**Buna göre, sanayi inkılâbına bağlı olarak;**

- I. Sömürgecilik yarışının başlaması  
II. Devletler arasında ittifakların kurulması  
III. Ulusal devletlerin kurulması  
IV. Artı ürün miktarında artış yaşanması

**gelişmelerinden hangisinin ortaya çıkması beklenemez?**

- A) I ve II      B) I ve IV      C) Yalnız III  
D) II ve IV      E) I, II ve IV

TARİH



19. Türk Medeni Kanunu'nun Türk kadınına sağladığı bazı haklar şunlardır:

- Din, dil, ırk ve cinsiyet gözetmeksizin bütün Türkiye Cumhuriyeti vatandaşlarına kanun önünde eşitlik getirildi.
- Türk kadını çeşitli mesleklerde çalışma hakkı kazandı.
- Tek eşlilik kuralı getirildi.
- Kadınlara da boşanma hakkı verildi.
- Evliliğin resmî nikâh memuru huzurunda yapılması kabul edildi.
- Kadınlara, mirastan eşit pay alma hakkı tanındı.

**Buna göre Türk Medeni Kanunu ile kadınlar ve erkekler arasında;**

- I. ekonomik,  
II. siyasal,  
III. hukuksal

**alanlardan hangilerinde eşitliğin sağlandığı söylenebilir?**

- A) Yalnız I      B) Yalnız II      C) Yalnız III  
D) I ve III      E) II ve III

20. Kabotaj Kanunu

Üç tarafı denizlerle çevrili olan ülkemizde kapitülasyon antlaşmalarının etkisiyle deniz taşımacılığı ve ticareti yabancıların eline geçmişti. 1 Temmuz 1926'da kabul edilen Kabotaj Kanunu ile Türk kara sularında yolcu ve yük taşıma hakkı sadece Türk denizcilerine verildi. Bu yasaya göre akarsularında, göllerinde, Marmara Denizi ile Boğazlarda, bütün kara sularında ve kara suları içinde kalan körfez, liman, koy ve benzeri yerlerde, makine, yelken ve kürekle hareket eden araçları bulundurma; bunlarla mal ve yolcu taşıma hakkı Türk yurttaşlarına verildi. Ayrıca dalgıçlık, kılavuzluk, kaptanlık, çarkçılık, tayfalık ve benzeri mesleklerin Türk yurttaşlarınca yerine getirilebileceği belirtildi.

**Kabotaj Kanunu hakkında verilen bilgiler dikkate alındığında aşağıdakilerden hangisi savunulamaz?**

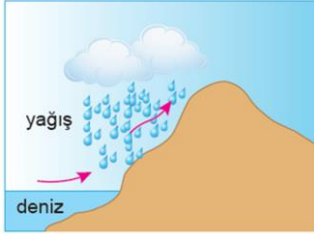
- A) Özel teşebbüse kredi desteği sağlanmıştır.  
B) Millî bir ekonomi politikası takip edilmiştir.  
C) Denizciliğin geliştirilmesi ve özendirilmesi amaçlanmıştır.  
D) Kapitülasyonların kaldırılmasını tamamlayan bir gelişmedir.  
E) Türk denizciliğinin ve taşımacılığının üzerindeki engeller kaldırılmıştır.

TARİH



21. Coğrafya, doğal çevre koşullarının insan üzerindeki etkilerini incelediği gibi insanların da doğal çevre üzerindeki etkilerini incelemektedir.
- Buna göre aşağıdakilerden hangisi, inceleme alanı bakımından diğerlerinden farklıdır?**
- A) Hawaii Adaları'nda meydana gelen volkan patlamalarıyla iki köyün yok olması
- B) Amik Gölü'nün kurutulmasıyla tarım alanı hâline getirilmesi
- C) Bursa Ovası'na kurulan fabrikaların suları ve toprağı kirletmesi
- D) Ormanlık alanların tahrip edilerek yerleşime açılması
- E) Aral Gölü'nü besleyen akarsular üzerine baraj yapılmasıyla gölün su seviyesinin azalması

22.



Yukarıda yağış oluşum türlerinden bir tanesi gösterilmiştir.

**Bu yağış türü ile ilgili olarak;**

- I. Yaz mevsimi yağışlarının çoğu bu şekilde oluşmaktadır.
- II. Kıyı çizgisine dik uzanan dağ sıraları üzerinde görülmektedir.
- III. Isınan havanın yükselerek yamacı aşması sonucunda oluşurlar.
- IV. Ülkemizde Karadeniz kıyılarında sıklıkla oluşmaktadır.

**ifadelerden hangileri söylenemez?**

- A) I ve II      B) I ve III      C) II ve III
- D) I ve IV      E) III ve IV

23. Dünya'nın oluşumundan günümüze kadar geçen süre birbirinden farklı özelliklere sahip dönemlere ayrılmıştır. Bunlara jeolojik zamanlar denir.

**Buna göre;**

- I. Kıta ve okyanusların çekirdeklerinin oluşumu
- II. Alp - Himalaya dağ sisteminin oluşumu
- III. Çanakkale ve İstanbul Boğazlarının oluşumu
- IV. Kaledoniyen ve Hersinyen dağ sıralarının oluşumu

**Verilen bilgilerin geçmişten günümüze sıralanışı aşağıdakilerden hangisinde verilmiştir?**

- A) I-II-III-IV      B) II-I-IV-III      C) II-III-IV-I
- D) III-IV-I-II      E) I-IV-II-III



24.

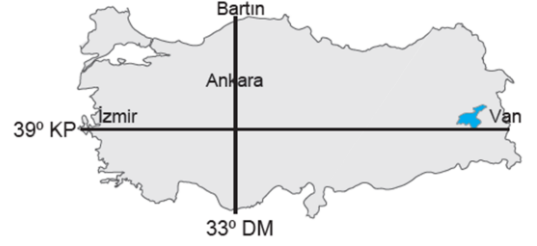


Endemik bitkiler yeryüzünün çok dar bir bölgesinde doğal olarak yetişen bitkilerdir. Yayılış alanları bir dağ, bir ada, bir yarımada, dağlar arasındaki derin bir vadi veya çukurlar olabilir. Bu tür alanlarda, farklı iklim özelliklerinin (mikroklima alanı) görülmesi endemik türlerin ortaya çıkmasını sağlamıştır. Türkiye'nin engebeli yer şekillerine sahip olması, birçok mikroklima alanı oluşmasını sağlamıştır. Bu nedenle Türkiye'de endemik bitkiler oldukça fazladır. Türkiye'deki tespit edilmiş 12.000 civarındaki bitki türünün yaklaşık 3.800'ü endemik türlerden oluşur.

**Verilen bilgiler ve Türkiye'de endemik bitkilerin dağılış haritası incelendiğinde aşağıdaki çıkarımlardan hangisi doğru değildir?**

- A) Dağlık ve engebeli bölgelerde genel olarak endemik bitki türü daha fazladır.
- B) Türkiye'deki bitki türlerinin yaklaşık üçte biri endemik türlerden oluşmaktadır.
- C) İklim ve yeryüzü şekillerinin çeşitliliği endemik bitki türünün fazla olmasına neden olmuştur.
- D) Yağış miktarının en fazla olduğu alanlar endemik bitki türünün de en fazla olduğu alanlardır.
- E) Akdeniz kıyı kuşağı boyunca uzanan Toros dağlık bölgesi Türkiye'de endemik bitki türü yoğunluğunun en fazla olduğu alanlardır.

25.



**Harita üzerinde verilen şehirler ile ilgili aşağıdakilerden hangisi söylenebilir?**

- A) 21 Mart tarihinde İzmir ile Van'da güneş aynı anda doğar.
- B) İzmir ile Van'ın paralel dereceleri aynı olduğu için sıcaklık ortalamaları da aynıdır.
- C) Bartın ile Ankara aynı meridyen üzerinde yer aldıklarından gündüz süreleri yıl boyu aynıdır.
- D) Bartın Ankara'ya göre daha kuzeyde yer aldığından yerel saati daha ileridir.
- E) Van ile İzmir aynı paralel üzerinde yer aldıkları için gündüz süreleri aynıdır.

COĞRAFYA



26. Sokrates'e göre bütün insanlar mutlu olmak istemekte, mutluluğun peşinde koşmaktadırlar. İnsan için en yüksek iyi, mutlu olmaktır. İnsanın bu en yüksek ve nihai ereğini yerine getirmesine hizmet eden her şey iyi, buna engel olan her şey kötüdür. En büyük mutluluk verici olan şey bilgidir. Mutluluğa en büyük engel de mutluluğun ne olduğu hakkındaki bilgisizliktir. Erdem, bilgidir. Erdemsizlik, bilgisizliktir. Hakikat, "doğru eylemin gerçekleştirilmesinin biricik yolu olduğu için, iyidir. "Sokrates'i ilgilendiren insanın doğasını, mutluluğunu konu alan bilgidir. Sokrates için diğer insani olmayan şeylerin bilgisinin de belli bir değeri vardır. Ancak insana asıl gerekli, asıl faydalı, erdem ve mutluluğu için vazgeçilmez olan tek bilgi insan doğasının, insanın ereğinin, insanın kendisi için dünyaya gelmiş olduğu veya getirilmiş olduğu şeyin bilgisidir. Bu, "insan hayatının anlamının bilgisidir."

**Parçadan aşağıdaki yargılardan hangisine ulaşamaz?**

- A) Bilmek için bilmek en yüksek iyidir.  
B) İnsan doğasının peşinde koştuğu şey mutluluktur.  
C) Mutluluğun en büyük kaynağı bilgidir.  
D) Bilgi, insan doğasının, özünün, erdemini bilgisidir.  
E) Doğru bilgi, doğru davranışı gerçekleştirmenin tek yoludur.

27. İlk Çağ felsefesinin merkezinde doğanın ve insanın, modern felsefenin merkezinde ise bilginin ve insanın bulunduğu yerde, Orta Çağ felsefesinin merkezinde Tanrı vardır. Bir başka deyişle Orta Çağ felsefenin ilk ve en temel konusu Tanrı'dır; Tanrı'nın varoluşunun kanıtlanması, Tanrı'nın sıfatlarının açıklanmasıdır. Orta Çağ'da da filozof, öncelikle ve temelde felsefi düşüncelerini dinî dogmalarla uzlaştırma çabası içinde olmuştur. Bununla birlikte, Orta Çağ'da felsefeyle din arasında söz konusu olan bu ilişki, tek yanlı bir ilişki olmaktan uzaktır. Felsefi düşünce dinden, dinin dogmalarından etkilendiği gibi, din de felsefi düşünceden yoğun bir biçimde etkilenmiştir. Buna göre, Orta Çağ'da, felsefe dine teorik bir çerçeveye, felsefi bir temel sağlamıştır.

**Parçadan hareketle aşağıdaki yargılardan hangisi Orta Çağ felsefesini İlk Çağ felsefesinden ayıran temel farklılıklardan birisi değildir?**

- A) Felsefenin temel konusunun din olması  
B) Dinin felsefi bir nitelik kazanması  
C) Akıl ile iman arasında bağ kurulması  
D) İnsanın ve evrenin anlaşılmaya çalışılması  
E) Tanrının varlığının kanıtlanmaya çabalanması

28. Bir esnafın kendisinden alışveriş yapan kişileri kandırmaması görünüşte ödeve uygun bir davranıştır. Bunu müşteri kaybetmemek düşüncesiyle yapıyorsa bu davranışın Kant'a göre ahlaki bir değeri yoktur. Eğer başkalarını kandırmanın ahlaki olmadığını düşünerek yapıyorsa ancak o zaman ahlaki değeri olan bir davranışta bulunmuş olur.

**Buna göre Kant için bir davranışın ahlaki değeri olmasının koşulu aşağıdakilerden hangisidir?**

- A) Mutluluğu amaç edinmesi
- B) Sonucunda yarar sağlaması
- C) Bireyin çıkarlarını koruması
- D) Ödevden dolayı yapılmış olması
- E) Toplumsal değerlere uygun olması

29. Descartes, doğru bilgiye ulaşmak için öncelikle sahip olduğu tüm bilgileri eleştirmek ve şüphe süzgecinden geçirmekle işe başlar. Bir yöntem olarak şüpheyi kullandığında ise, doğruluğundan şüphe duyamayacağı ilk bilginin, kendisinin şüphe duymakta olduğu sonucunu çıkarır. Şüphe duyabilmek için kendisinin var olması ve düşünmesi kaçınılmazdır. Nihayet "Düşünüyorum, öyleyse varım." önermesiyle açık-seçik bir bilgiye ulaştığını duyurmuştur. Bu tür bilgilerin deneyimle oluşmadığını, akla dayalı olduğunu ve doğuştan geldiğini savunmuştur.

**Bu parçadan, Descartes ile ilgili aşağıdaki yargılardan hangisine ulaşılabilir?**

- A) Bilginin mümkün olmadığını savunmuştur.
- B) Descartes için şüphe bir amaçtır.
- C) Düşünce sisteminin odağına sezgiyi koymuştur.
- D) Akıl yoluyla kendinden şüphe edilemeyecek bir bilgiye ulaşmaya çalışır.
- E) Kuşkunun bilgiye ulaşmada bir engel olduğunu ispatlamaya çalışmıştır.

30. Birbiriyle yarışan, içinde bulunduğu kültürden ve bilim adamının öznel düşünce ve inançlarından bağımsız olamayan bilimsel yaklaşımlara Kuhn paradigma adını vermiştir. Uzun süren aykırılıklar ve aksaklıklar belli bir paradigmada tıpkı toplumsal buhranlara benzer bunalımlar yaratmakta, bu bunalımdan kurtulmak için ileri sürülen farklı yaklaşımlar da devrimci bir çatışma sonucu ağır basarak bir döneme damgasını vuracak olan bir paradigmanın yerleşmesine neden olmaktadır; bu değişikliğin gerçekleşebilmesi için yine, son tahlilde, bilim yapan kişilerin inançlarını değiştirerek yeni paradigmaya bağlılık duymaları ya da hiç değilse böyle bir bağlılık için ikna edilmeleri gereklidir.

**Buna göre, paradigma ile ilgili aşağıdaki yargılardan hangisine ulaşamaz?**

- A) Toplumsal ve kişisel değer yargılarından etkilenir.
- B) Bilim çevreleri için bir fikir birliğidir.
- C) Bir paradigmadan diğerine geçiş mümkündür.
- D) Belli bir döneme ait düşünce sistemidir.
- E) Paradigma değişmez kuramsal öğretilerdir.



31.



Marangoz Ahmet Usta dikdörtgenler prizması biçimindeki kerestenin  $\frac{1}{8}$  ini kestiğinde orta noktasının  $\frac{\sqrt{2}}{2}$  cm kaydığını görmüştür.

**Buna göre kerestenin boyu yaklaşık kaç cm olabilir?**

- A) 9,5      B) 10,2      C) 11  
D) 11,4      E) 12,7

32. Ülkemizde bazı köylerde aynı ad ve soyadlardan birçok kişi bulunmaktadır. Bir A köyünde çok bulunan ad ve soyadların sayısını gösteren tablo aşağıda verilmiştir.

Tablo: A Köyünde Çok Bulunan Bazı Ad ve Soyadları Sayısı

Ad \ Soyad	Şahin	Kaya	Yılmaz
Ali	4	3	1
Mehmet	1	2	4
Hüseyin	2	1	3
Mustafa	3	4	2

**Tablodaki kişilerden birine mektup geldiğine göre adının Hüseyin veya soyadının Yılmaz olma olasılığı aşağıdakilerden hangisidir?**

- A)  $\frac{7}{30}$       B)  $\frac{4}{15}$       C)  $\frac{3}{10}$   
D)  $\frac{11}{30}$       E)  $\frac{13}{30}$

33.  $P(x)$  ve  $Q(x)$  birer polinomdur.

$P(x - 3)$  polinomunun katsayılar toplamı 7,

$Q(3x + 1)$  polinomunun sabit terimi 4 tür.

$$2 \cdot P(x - 5) - Q\left(\frac{x}{3}\right) = (n + 2)x - 5$$

**olduğuna göre n değeri kaçtır?**

- A) 1      B) 2      C) 3  
D) 4      E) 5

34.  $x = -2$  ve  $y = -5$  olmak üzere

$x^{x-y} + y^{-x} - xy$  ifadesinin değeri kaçtır?

- A) -110      B) -23      C) 7  
D) 23      E) 27

35. Aşağıda verilen kutuların içerisine 1 den 15 e kadar olan doğal sayılardan tek olanlar yerleştirilmiştir.



- İlk kutuya 1, son kutuya ise 15 sayısı yazılmıştır.
- Kutulara yerleştirilen ardışık iki sayı arasında büyük sayının bir eksiği kadar boş kutu bırakılmıştır.

**Sayılar soldan sağa doğru arttığına göre şekilde kaç kutu vardır?**

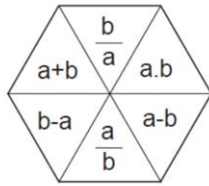
- A) 48                      B) 56                      C) 64  
D) 128                      E) 144

36. Beril bir mağaza için takı tasarlamaktadır.  $x$  tasarladığı takı sayısını belirtmek üzere takı tasarlama süresini  $f^{-1}(x)$  saat olarak söylemiştir.

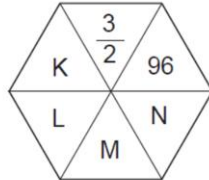
**$f(x) = x^2 - 8x + 20$  olduğuna göre Beril 40 parça takıyı kaç saatte tasarlayabilir?**

- A) 8                      B) 10                      C) 12  
D) 14                      E) 16

37.  $a$  ve  $b$  doğal sayıları için yandaki şekilde bir işlem çarkı veriliyor.

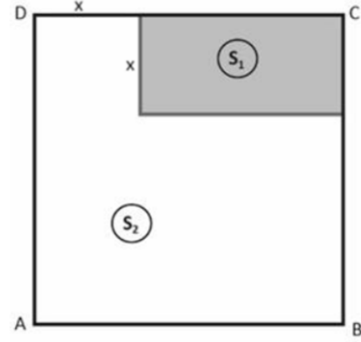


Aynı kurallarla hazırlanan yandaki işlem çarkında  $K + L \cdot N + M$  ifadesinin değeri kaçtır?



- A) 4                      B)  $\frac{14}{3}$                       C)  $\frac{16}{3}$   
D)  $\frac{18}{3}$                       E)  $\frac{20}{3}$

38. Bir kenarının uzunluğu 6 m olan kare şeklindeki bir bahçe,  $S_1$  ve  $S_2$  olacak şekilde iki bölüme ayrılmıştır.  $S_1$  bölümüne metrekare maliyeti 3TL,  $S_2$  bölümüne metrekare maliyeti 4TL olan çiçeklerden dikilecektir.



**Buna göre çiçek dikiminin minimum maliyeti kaç TL dir?**

- A) 135                      B) 150                      C) 155  
D) 160                      E) 165

MATEMATİK

39.  $\frac{1 + \cos 2x}{\sin 2x}$  ifadesinin eşiti aşağıdakilerden hangisidir?

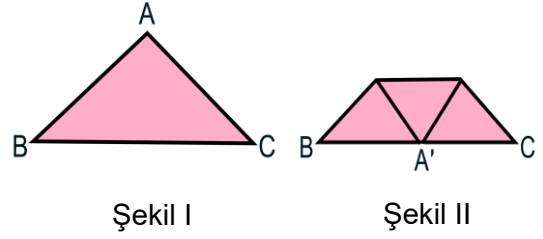
- A)  $\sin x$                       B)  $\cos x$                       C)  $\tan x$   
D)  $\cot x$                       E) 1

40. Sinan TYT ve AYT denemelerindeki netlerini arttırmak için 15 günlük ara tatilde ilk gün 150 matematik sorusu ile başlayıp hergün bir önceki günden 10 soru daha fazla çözmeyi ve 240 fizik sorusu ile başlayıp hergün bir önceki günden 5 soru daha az çözmeyi hedefliyor.

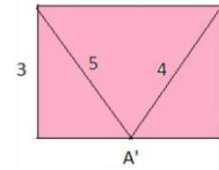
**Buna göre Sinan'ın kaçınıcı günde çözdüğü matematik ve fizik sorularının sayısı eşit olur?**

- A) 5                      B) 6                      C) 7  
D) 8                      E) 9

42. Şekil I de verilen ABC üçgeni biçimindeki karton parçası Şekil II deki gibi katlanınca A noktası, [BC] kenarı üstüne denk geliyor.



Şekli II deki B noktası ve C noktası A' noktası üstüne gelecek şekilde katlanınca Şekil III deki gibi dikdörtgen biçiminde bir zarf elde ediliyor.



Şekil III

**Buna göre Şekil I in çevresi kaç santimetredir?**

- A) 31                      B)  $26+2\sqrt{7}$   
C)  $24+2\sqrt{7}$                       D)  $20+2\sqrt{7}$   
E) 24

MATEMATİK

41.  $\ln x - \frac{12}{\ln x} = 4$  denkleminin çözüm kümesi aşağıdakilerden hangisidir?

- A)  $\{e^6\}$   
B)  $\{e^{-2}\}$   
C)  $\{e^2, e^6\}$   
D)  $\{e^{-2}, e^6\}$   
E)  $\{e^{-2}, e^{-6}\}$



43. Oyuk, çukur, çöküntü anlamına gelen obruk, yer altındaki kireçtaşı gibi eriyebilen kayalarda zamanla boşlukların (mağara) oluşması ve bunların tavanlarının çökmesiyle meydana gelir.

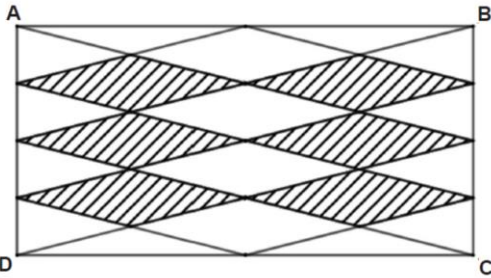


Bir tarım arazisinde 30m çapında ve 50m derinliğinde silindirik şeklinde bir obruk oluşmuştur. Arazinin sahibi, obrukta biriken 25m derinliğindeki su birikintisini, sulama amaçlı kullanmaya karar vermiştir. Bunun için obruğun 35m derinliğine su pompası hortumu uzatılmıştır. Bu arazinin normal şartlarda günde 150 metreküp suya ihtiyacı olduğu bilinmektedir.

**Buna göre obruk içinde biriken su ile arazi kaç gün sulanabilir? ( $\pi \approx 3$  alınız.)**

- A) 25                      B) 30                      C) 35  
D) 40                      E) 45

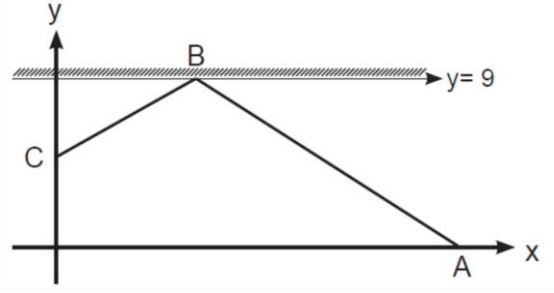
44.



**ABCD dikdörtgeninin uzun kenarları iki eş parçaya, kısa kenarları ise 4 eş parçaya bölünerek oluşturulan yukarıdaki taralı alanın ABCD dikdörtgeninin alanına oranı kaçtır?**

- A)  $\frac{1}{16}$                       B)  $\frac{1}{8}$                       C)  $\frac{1}{4}$   
D)  $\frac{3}{8}$                       E)  $\frac{1}{3}$

45.



Şekilde  $y = 9$  doğrusu üzerinde bir düz ayna yer almaktadır. Düz aynada bir ışının gelme açısı ile yansıma açısı ölçüleri birbirine eşittir.

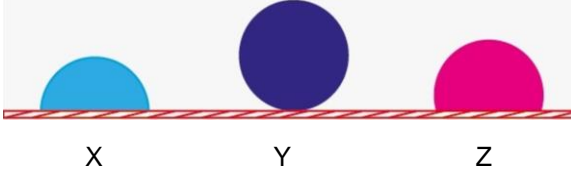
**B (4, m) noktasına A (16, 0) noktasından bakan bir göz, C (0, t) noktasını görebildiğine göre C noktasının ordinatı kaçtır?**

- A)  $\frac{12}{5}$                       B)  $\frac{2}{3}$                       C) 6  
D)  $\frac{5}{4}$                       E) 5

MATEMATİK



46.

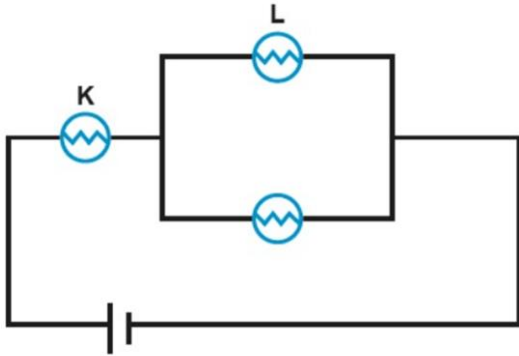


Temizlik yapmak için ideal sıvının seçilmesi istenen bir deneyde eşit sıcaklıktaki X, Y ve Z sıvı karışımlarından eşit hacimlerde damlalar alınıyor. Damlaların cam levha üzerindeki görünümü şekildeki gibidir.

**En iyi temizlik yapabilen sıvı sıralaması öncelik sırasına göre hangi seçenekte doğru verilmiştir?**

- A) X, Y, Z                      B) Y, Z, X  
C) X, Z, Y                      D) Z, Y, X  
E) Z, X, Y

47.

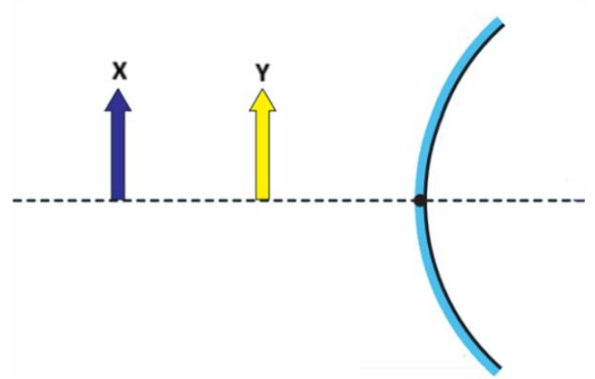


Özdeş lambalar ve iç direnci ihmal edilen üreteçle, şekildeki elektrik devresi kurulmuştur.

**Bu devredeki K lambasının parlaklığı, L lambasının parlaklığının kaç katıdır?**

- A)  $\frac{1}{4}$                       B)  $\frac{1}{2}$                       C) 1  
D) 2                      E) 4

48.



Eşit boydaki X ve Y cisimleri tümsek aynanın önüne şekildeki gibi yerleştiriliyor.

**Buna göre**

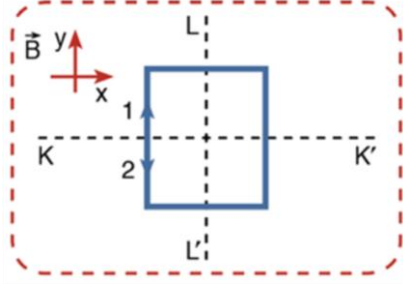
- I. Cisimlerin görüntülerinin boyları eşittir.  
II. Cisimlerin görüntüleri sanaldır.  
III. Cisimler aynaya yaklaştırılırsa görüntüleri de aynaya yaklaşır.

**ifadelerinden hangileri doğrudur?**

- A) Yalnız I                      B) Yalnız II  
C) I ve III                      D) II ve III  
E) I, II ve III

FİZİK

49. Düzgün  $\vec{B}$  manyetik alanı içerisinde yerleştirilen iletken tel çerçeveden  $i$  akımı geçmektedir.



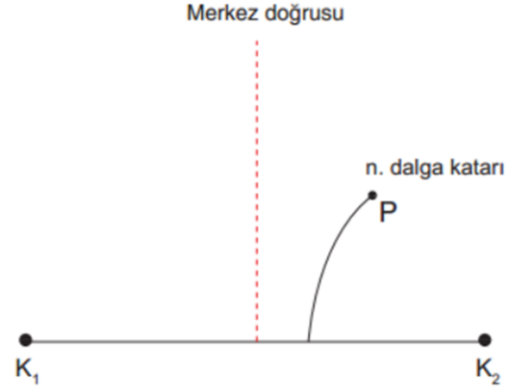
**Buna göre;**

- I. Manyetik alan y yönündeyken iletken çerçeveden 1 yönünde akım geçerse çerçeve KK' eksenini etrafında döner.
- II. Manyetik alan x yönündeyken iletken çerçeveden 2 yönünde akım geçerse çerçeve LL' eksenini etrafında döner.
- III. Manyetik alan x yönündeyken iletken çerçeveden 1 yönünde akım geçerse çerçeve KK' eksenini etrafında döner.

**ifadelerinden hangileri doğrudur?**

- A) Yalnız I      B) I ve II      C) I ve III  
D) II ve III      E) I, II ve III

50.



Derinliği sabit bir dalga leğeninde, aynı anda çalışan iki özdeş dalga kaynağının oluşturduğu girişim deseninde P noktası n. dalga katarı üzerindedir.

**Buna göre P noktasında n. düğüm çizgisi oluşabilmesi için;**

- I. Kaynakların merkez doğrusuna olan uzaklıklarını eşit miktarda artırmak
- II. Dalga leğenine bir miktar su eklemek
- III. Kaynakların frekansını artırmak

**yargılarından hangileri tek başına yapılabilir?**

- A) Yalnız I      B) Yalnız II      C) I ve II  
D) II ve III      E) I, II ve III

FİZİK



51.

İZOTOP	$^{35}_{17}\text{Cl}$	$^{37}_{17}\text{Cl}$
İZOTON	$^{14}_6\text{C}$	$^{16}_8\text{O}$
İZOBAR	$^{14}_6\text{C}$	$^{14}_7\text{N}$

Tabloda izotop, izoton ve izobar atomlara örnekler verilmiştir.

**Buna göre,**

- İzobar atomların proton ve nötron sayıları farklıdır.
- Birbirinin izotopu olan atomların kütle numaraları her zaman farklıdır.
- İzoton atomların nötron sayıları aynıdır.

**İfadelerinden hangileri doğrudur?**

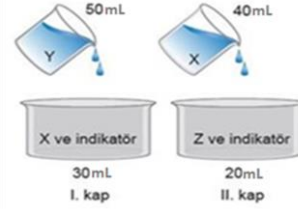
- A) Yalnız I      B) Yalnız III  
C) I ve II      D) II ve III  
E) I, II ve III

52. Endüstride en çok maden cevherlerinin ayrılmasında kullanılır. Genellikle bakır, sülfür, kurşun, çinko cevherleri bu yöntemle ayrıştırılır. Toz haline gelen cevher üzerine yağ - su karışımı eklenir. Karışımdan basınçlı hava geçirilir. İstenmeyen maddeler köpükle yüze çıkar, diğer maddeler dibе çöker. Böylece ayırma işlemi tamamlanır.

**Yukarıda özellikleri anlatılan ayırma yöntemi aşağıdakilerden hangisinde doğru verilmiştir?**

- A) Flotasyon  
B) Dekantasyon  
C) Ekstraksiyon  
D) Destilasyon  
E) Santrifüjleme

53.



Bir indikatör, çözeltide  $n_{\text{H}^+} > n_{\text{OH}^-}$  olduğunda pembe,  $n_{\text{OH}^-} > n_{\text{H}^+}$  olduğunda mavi renk vermektedir. Derişimleri ve tesir değeriikleri eşit olan kuvvetli asit ya da baz oldukları bilinen X, Y ve Z çözeltileri yukarıda verilen şekildeki gibi karıştırılmaktadır.

- I. kapta renk maviden pembeye dönmektedir.
- II. kapta renk pembeden maviye dönmektedir.

**Buna göre X, Y ve Z çözeltileri için aşağıdakilerden hangisi doğrudur?**

- A) X ve Z asit, Y bazdır.  
B) X ve Y asit, Z bazdır.  
C) X ve Y baz, Z asittir.  
D) X ve Z baz, Y asittir.  
E) Y ve Z asit, X bazdır.

KİMYA

54.



Uçakların  
alkol çözeltisi  
ile yıkanması



Buzlu yolların  
tuzlanması



Araba  
radyatörlerine  
antifriz  
konulması

**Görsellerdeki işlemler aşağıdaki ifadelerden hangisine örnek gösterilebilir?**

- A) Su içinde uçucu madde çözünürse suyun buhar basıncı yükselir.
- B) Dış atmosfer basıncı artınca suyun kaynama noktası artar.
- C) Çözünen katı miktarı arttıkça çözeltinin buhar basıncı düşer.
- D) Suda çözünen maddeler suyun donma noktasını düşürür.
- E) Maddenin saflık oranı arttıkça hâl değişim sıcaklığı artar.

55.

		$XZ_3$	$Y_2$	$YZ_2$
I	Bağ Türü	Polar Kovalent	Apolar Kovalent	Polar Kovalent
II	Molekül Türü	Polar	Apolar	Polar
III	Lewis Yapısı	$\begin{array}{c} \ddot{Z} \quad \ddot{X} \quad \ddot{Z} \\   \quad   \quad   \\ \ddot{Z} \end{array}$	$Y::Y$	$\begin{array}{c} \ddot{Y} \\   \quad   \\ \ddot{Z} \quad \ddot{Z} \end{array}$

**Yukarıdaki tabloda verilen moleküllerle ilgili bağ türü, molekül türü ve Lewis yapısı özelliklerinden hangileri doğrudur? ( $7X$ ,  $8Y$ ,  $9Z$ )**

- A) Yalnız I      B) I ve II      C) I ve III
- D) II ve III      E) I, II ve III

KİMYA



56. Aşağıdaki sınıflandırma basamaklarında türden âleme doğru gidildikçe;

Tür -Cins -Aile -Takım -Sınıf-Şube -Âlem

- I. Birey sayısı artar.
- II. Gen benzerliği azalır.
- III. Çeşitlilik artar.
- IV. Protein benzerliği azalır.

İfadelerinden hangileri doğrudur?

- A) I ve II
- B) I ve III
- C) II ve IV
- D) II, III ve IV
- E) I, II, III ve IV

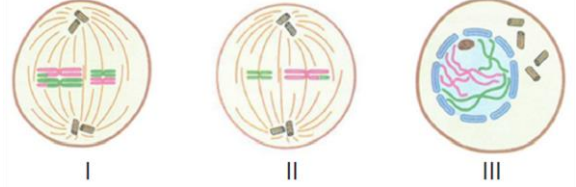
57. Aşağıda bazı organellerin görevleri verilmiştir.

- İnsanda embriyonik dönemde parmak arasında bulunan hücrelerin kaybolmasını sağlar.
- Patates yumrusunda nişasta, fasulye tohumunda protein depolar.
- Hayvan hücrelerinde bölünme sırasında iç ipliklerinin oluşmasını sağlar.
- Ribozomda üretilen proteinlerin Golgi aygıtına taşınmasını sağlar.

Buna göre hücre organellerinden hangisinin görevi belirtilmemiştir?

- A) Lökoplast
- B) Kloroplast
- C) Endoplazmik retikulum
- D) Sentrozom
- E) Lizozom

58.



$2n=4$  kromozumlu bir hücrenin mayozu ait evreleri yukarıda karışık olarak verilmiştir.

Buna göre, bölünmeye ait bu evrelerle ilgili aşağıda verilenlerden hangisi doğru değildir?

- A) II. evre, metafaz II evresine aittir.
- B) Bölünmeye ait evrelerin gerçekleşme sırası III-I-II şeklindedir.
- C) I. evreden sonra kardeş kromatitler zıt kutuplara çekilerek ayrılır.
- D) III. evrede genetik çeşitliliği sağlayan gen alışverişi olabilir.
- E) I. evre, homolog kromozomların en net görüldüğü evredir.

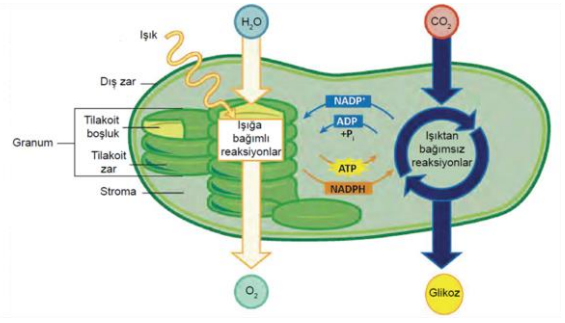


59. Tiroit, boynun orta hattında yer alan kelebek şeklinde bir bezdir. Kana düzenli olarak tiroksin ve kalsitonin hormonu salgılar. Tiroksin düzeyi, beyindeki hipofiz bezinden salgılanan tiroit uyarıcı hormon (TSH) ile düzenlenir. Tiroksin tüm hücrelerde temel metabolizmayı ayarlar. Belli bir sürede harcanan enerji miktarı, kalp atım hızı, vücut ısısı, kan basıncı gibi birçok yaşamsal olayı düzenler. Çocuklarda kemik ve sinir hücrelerinin gelişimini etkiler. Kandaki tiroksin düzeyi normalin altında (Hipotiroidizm) veya üstünde (Hipertiroidizm) olursa homeostasi bozulur ve ciddi metabolik rahatsızlıklar ortaya çıkar. Örneğin bebeklerde en sık karşılaşılan tiroit hastalığı "kretenizm" dir. Bu hastalıkta bebeklerin tiroit bezinden yeterli tiroksin salgılanmaz. Bu durumda bebeğin kemik ve zekâ gelişimi etkilenir. Tedavi edilmeyen bebeklerin gelişiminde ciddi zekâ geriliği ve asimetrik cücelik ortaya çıkar. Bu nedenle erken teşhis çok önemlidir. Ülkemizde doğumdan sonraki ilk günlerde bebeklerin topuğundan alınan kanda hormon düzeylerine bakılır. Eğer hormon düzeyi kretenizme neden olacak durumda ise vakit kaybedilmeden tedaviye başlanarak metabolik sorunların ortaya çıkması engellenir.

**Tiroit bezinin salgıladığı hormon ile ilgili açıklamalardan hangisine ulaşamaz?**

- A) Tiroksin hormonu metabolizmayı, büyüme ve gelişmeyi etkiler.
- B) Tiroksin hormonu gelişim çağında beyin gelişimi için gereklidir.
- C) Hipotiroidizm ve hipertiroidizm hastalarında tedavinin amacı en kısa zamanda tiroksin düzeyini normale getirmektir.
- D) Tiroksin düzensizliğinde kandaki TSH düzeyi de normal sınırların dışında olur.
- E) Kretenizmde tedaviye başlama zamanı zekâ geriliğinin derecesini etkilemez.

60.



Kloroplast organelinde gerçekleşen fotosentezin reaksiyonları şekilde gösterilmiştir.

**Şekle göre aşağıdakilerden hangisi yanlıştır?**

- A) Işıktan bağımsız reaksiyonlar sonucunda besin üretilir.
- B) Atmosfere verilen oksijenin kaynağı kullanılan sudur.
- C) NADP<sup>+</sup> yükseltgenmesi ışıktan bağımsız reaksiyonlarda gerçekleşir.
- D) Fotosentez tepkimelerinde hücre metabolizması için gerekli enerji miktarı önce artar sonra azalır.
- E) Fotosentez reaksiyonlarının ikisi de birbirine bağımlı olarak gerçekleşir.



## CEVAP ANAHTARI

Türk Dili ve Edebiyatı		Tarih		Coğrafya		Felsefe		Matematik		Fizik		Kimya		Biyoloji	
1	A	16	B	21	A	26	A	31	D	46	C	51	E	56	E
2	B	17	C	22	C	27	D	32	E	47	E	52	A	57	B
3	B	18	C	23	E	28	D	33	C	48	D	53	E	58	C
4	A	19	D	24	D	29	D	34	C	49	B	54	D	59	E
5	B	20	A	25	E	30	E	35	C	50	B	55	C	60	D
6	B							36	B						
7	C							37	B						
8	E							38	A						
9	C							39	D						
10	E							40	C						
11	D							41	D						
12	E							42	B						
13	E							43	E						
14	D							44	D						
15	B							45	C						